

Configurando teclado, mouse e vídeo no Linux

CONFIGURANDO TECLADO

Se durante a instalação do Linux, você não selecionou o layout correto para o seu teclado, os comandos de acentuação e outras teclas especiais não funcionarão corretamente no console. Para configura-lo use o utilitário **kbdconfig**, basta digitar:

```
kbdconfig
```

kbdconfig 1.9.7 - (C) 1999-2000 Red Hat, Inc.



<Tab>/<Alt-Tab> move entre opções | <Espaço> seleciona | <F12> próxima tela

Ao ser iniciado o programa **kbdconfig** apresenta uma lista com vários layouts de teclados. Basicamente, existem 3 opções:

Escolha a opção **br-abnt2** se o seu teclado tem layout **ABNT2**:

kbdconfig 1.9.7 - (C) 1999-2000 Red Hat, Inc.



<Tab>/<Alt-Tab> move entre opções | <Espaço> seleciona | <F12> próxima tela

Escolha a opção **pt-latin1** se o seu teclado tem layout **Português de Portugal**:

kbdconfig 1.9.7 – (C) 1999–2000 Red Hat, Inc.



<Tab>/<Alt-Tab> move entre opções | <Espaço> seleciona | <F12> próxima tela

O layout de teclado mais utilizado no Brasil é o **Teclado Americano (Internacional)**, se este for o seu caso, selecione a opção **us-acentos**:

kbdconfig 1.9.7 – (C) 1999–2000 Red Hat, Inc.



<Tab>/<Alt-Tab> move entre opções | <Espaço> seleciona | <F12> próxima tela

Pressione **OK** para concluir e salvar a nova configuração.

Para testar se você selecionou o layout correto para o seu teclado, digite as seguintes palavras no console:

sofá
pé
saída
pó
saúde
lingüiça

```
[root@localhost /root]# sofá pé saída pó saúde língua_
```

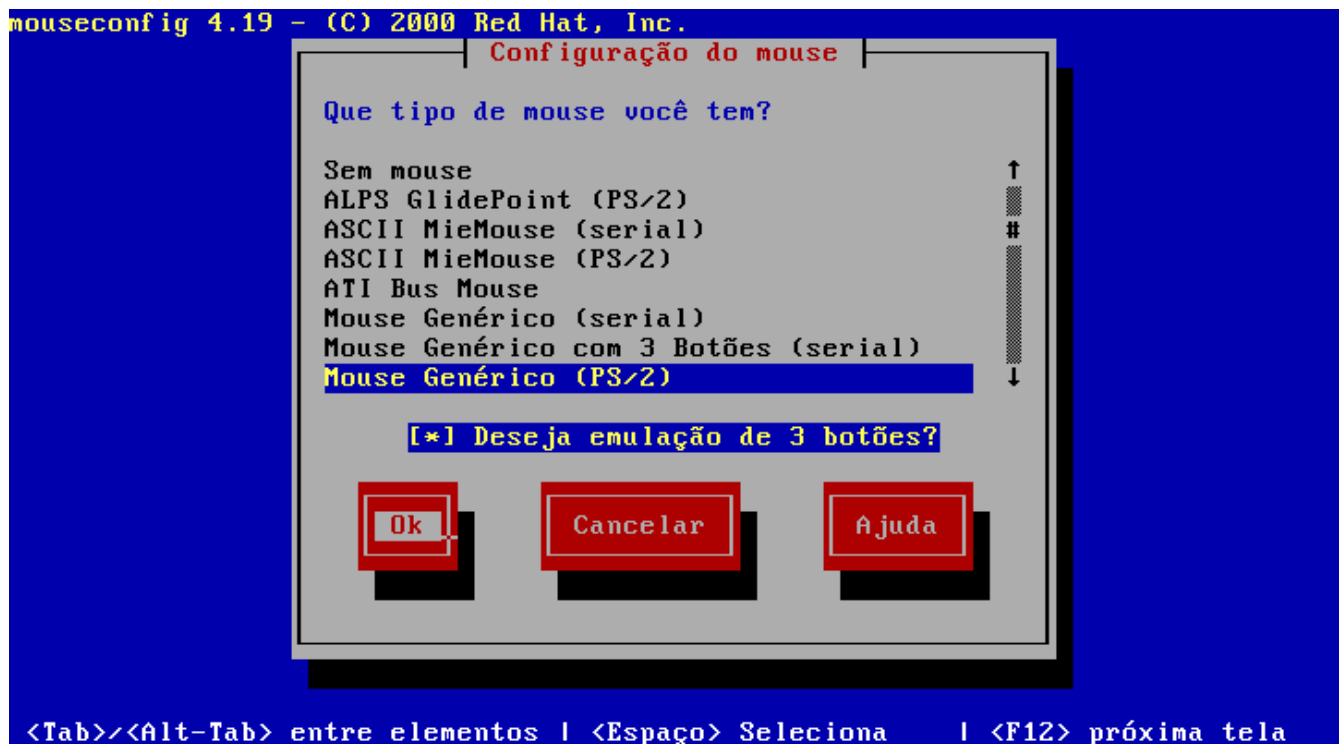
Se você conseguiu acentuar todas palavras acima, então, a configuração foi bem sucedida

CONFIGURANDO MOUSE

Se durante a instalação do Linux, você não selecionou o tipo de mouse correto, o ambiente gráfico não funcionará corretamente. Para configurar o mouse use o utilitário **mouseconfig**, basta digitar:

```
mouseconfig
```

Ao ser iniciado o programa **mouseconfig**, pergunta que tipo de mouse você possui. Escolha a opção correta e pressione **ENTER**.



Em seguida, o programa pergunta se você também deseja utilizar esta configuração do mouse para o ambiente gráfico. Selecione "Sim".

Se você quiser testar o seu mouse no console, carregue o serviço gpm, digitando:

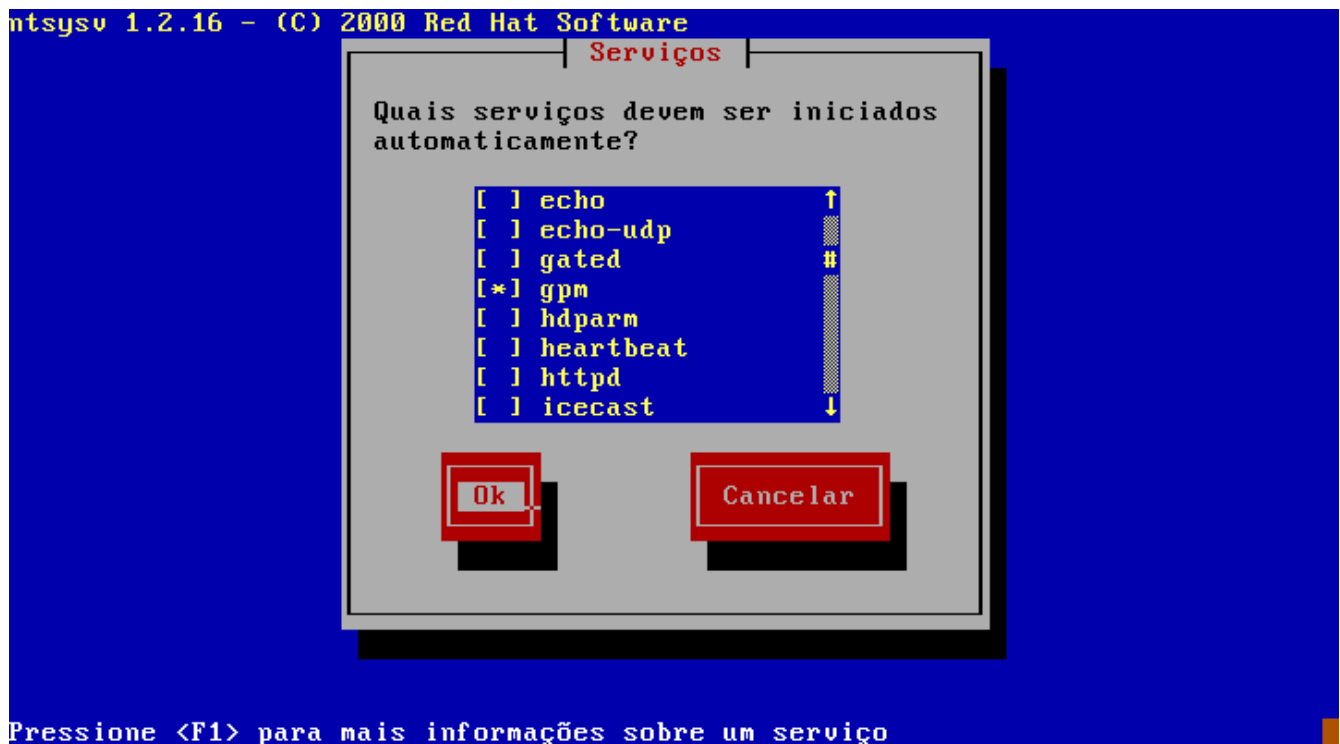
```
gpm
```

```
[root@localhost /root]# gpm
[root@localhost /root]# _
```

Se você quiser que este serviço sempre seja carregado na inicialização do Linux, utilize o utilitário:

```
ntsysv
```

e selecione a opção gpm:



Para desativar o mouse no console, digite:

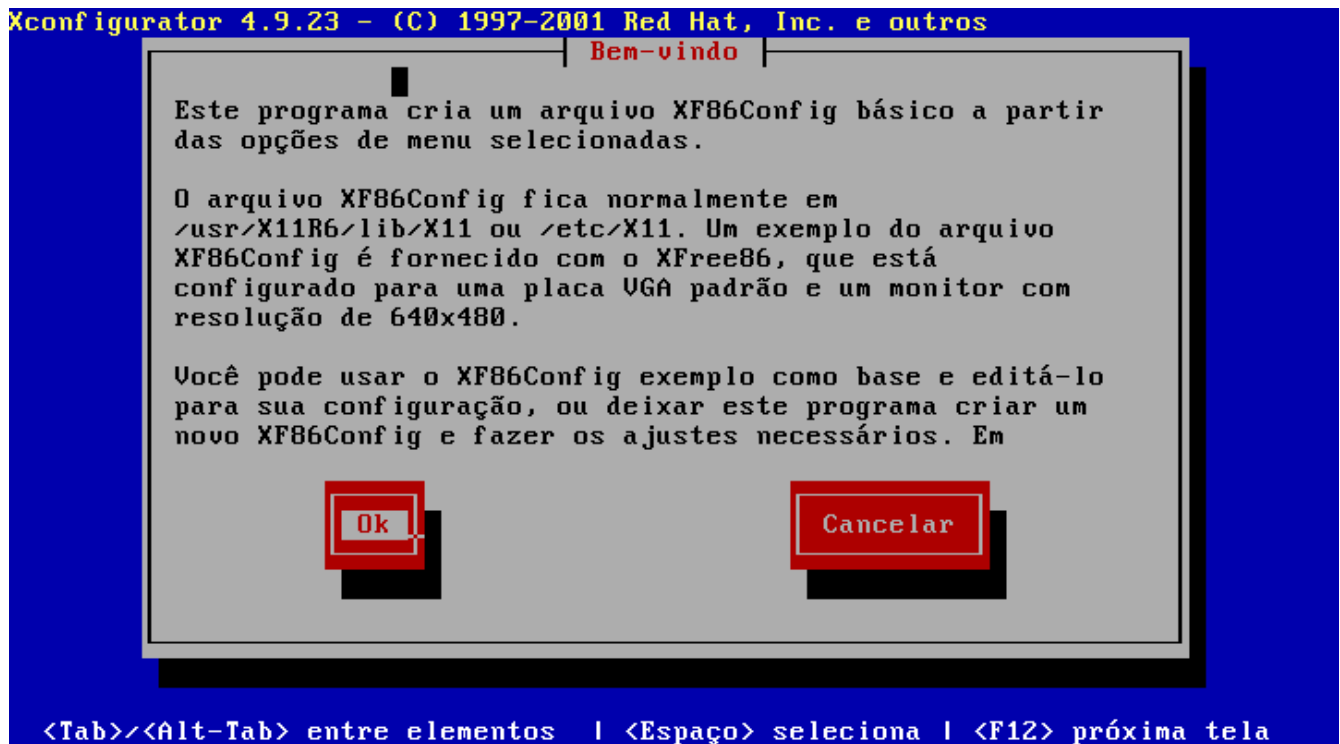
```
gpm -k
```

CONFIGURANDO O VÍDEO

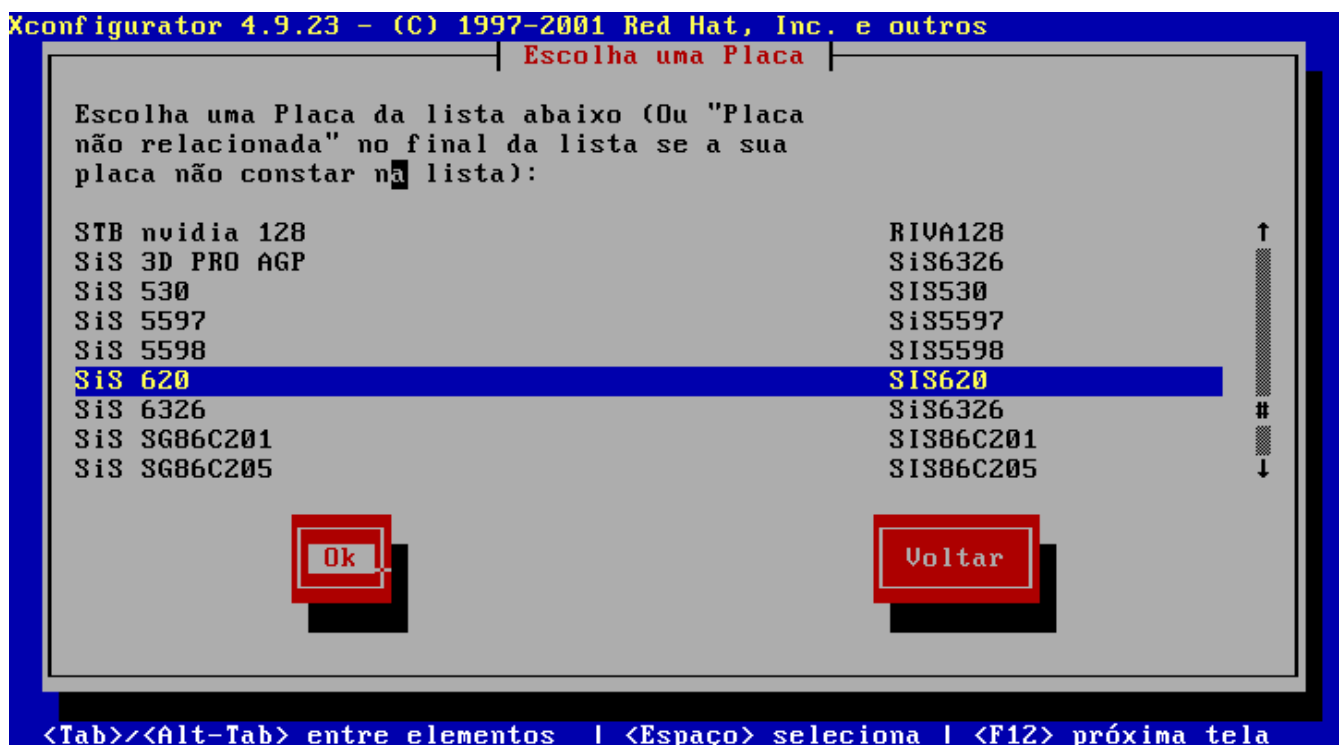
Se durante a instalação do Linux, você não conseguiu configurar o ambiente gráfico, então, você não conseguirá carregar gerenciadores de janelas como o **KDE**, **Gnome**, **WindowMaker**, **ICEWM**, etc. A forma mais simples de configurar o ambiente gráfico após a instalação, é usando o programa **Xconfigurator**. Portanto, digite:

```
Xconfigurator
```

Ao ser carregado o programa **Xconfigurator** apresenta uma tela de Bem-vindo. Pressione OK para prosseguir para o próximo estágio:

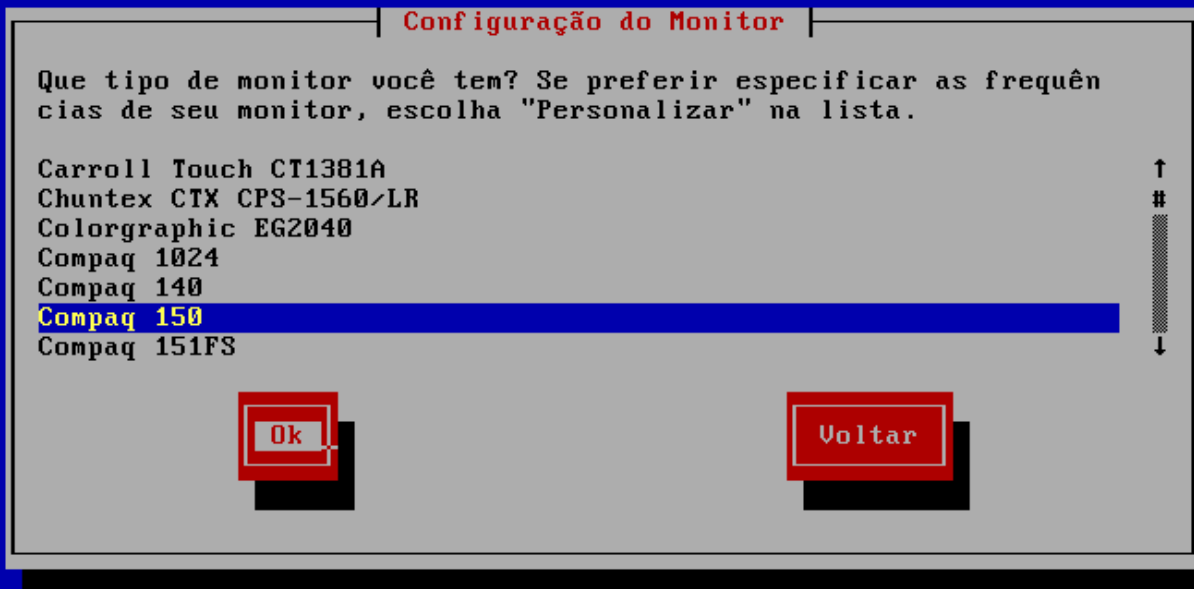


Em seguida, ele apresenta uma lista com as opções de placa de vídeo disponíveis para configuração. Selecione a sua e pressione OK para continuar:



Depois de escolher a placa de vídeo o próximo passo é selecionar o modelo do monitor:

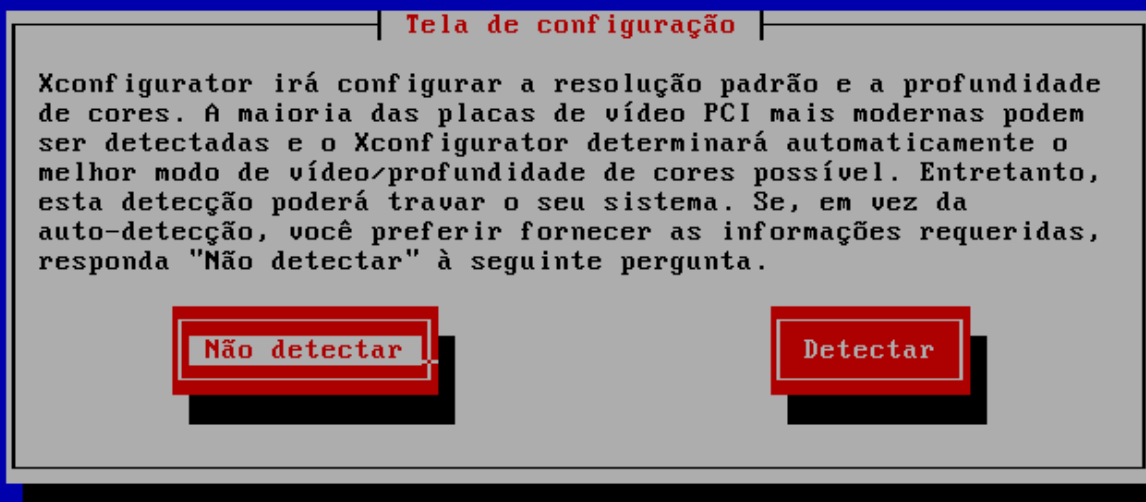
Xconfigurator 4.9.23 - (C) 1997-2001 Red Hat, Inc. e outros



<Tab>/<Alt-Tab> entre elementos | <Espaço> seleciona | <F12> próxima tela

Em seguida o programa pergunta se você quer que ele detecte automaticamente a resolução e paleta de cores. Responda **Não detectar** para configura-las manualmente:

Xconfigurator 4.9.23 - (C) 1997-2001 Red Hat, Inc. e outros



<Tab>/<Alt-Tab> entre elementos | <Espaço> seleciona | <F12> próxima tela

Começe informando a quantidade de memória de vídeo que o seu micro tem:

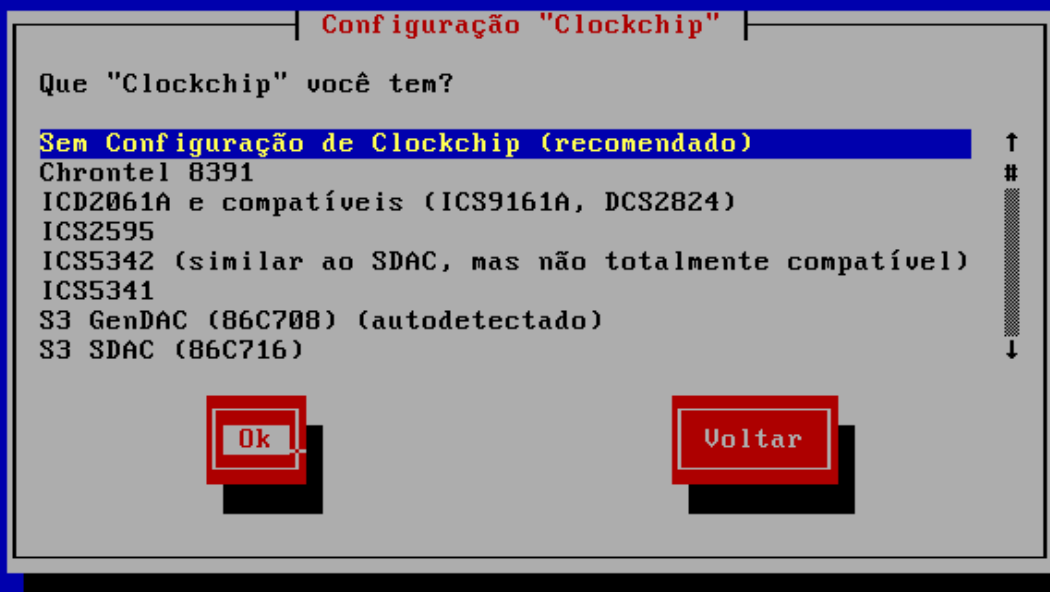
Xconfigurator 4.9.23 - (C) 1997-2001 Red Hat, Inc. e outros



<Tab>/<Alt-Tab> entre elementos | <Espaço> seleciona | <F12> próxima tela

Se a sua placa de vídeo possuir **ClockChip** (presente em placas aceleradoras) selecione o modelo. Se você não tem a mínima idéia do que seja isto, o mais seguro é que você selecione a opção **Sem Configuração de Clockchip**. Este procedimento evitará que você queime sua aceleradora caso selecione um Clockchip mais rápido que o seu:

Xconfigurator 4.9.23 - (C) 1997-2001 Red Hat, Inc. e outros



<Tab>/<Alt-Tab> entre elementos | <Espaço> seleciona | <F12> próxima tela

Depois, ignore o procedimento de detectar clocks:

Xconfigurator 4.9.23 - (C) 1997-2001 Red Hat, Inc. e outros

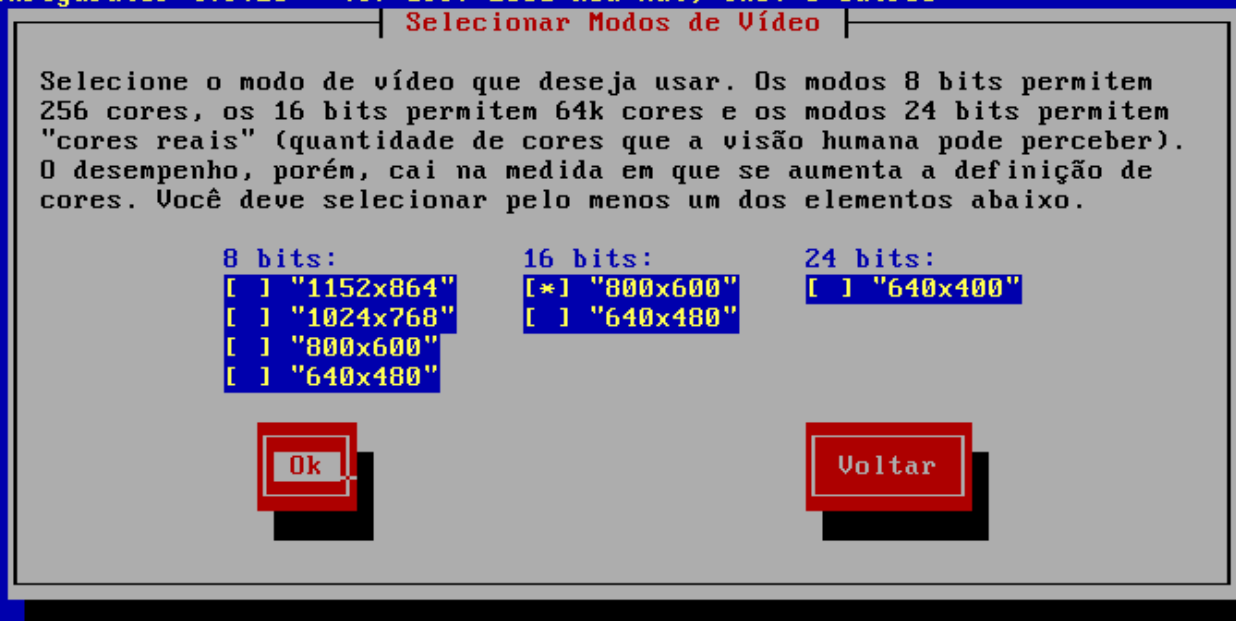


<Tab>/<Alt-Tab> entre elementos | <Espaço> seleciona | <F12> próxima tela

Depois escolha a resolução e paleta de cores que você deseja usar com o ambiente gráfico.

Exemplo: Para selecionar uma resolução de **800x600** pixels com uma paleta de **16** bits de cores, selecione:

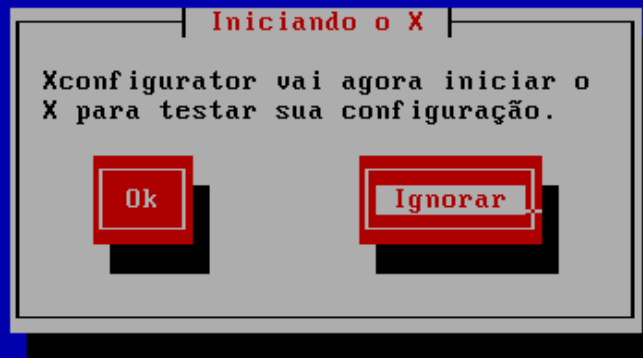
Xconfigurator 4.9.23 - (C) 1997-2001 Red Hat, Inc. e outros



<Tab>/<Alt-Tab> entre elementos | <Espaço> seleciona | <F12> próxima tela

Depois, ignore o teste de configuração do ambiente gráfico:

Xconfigurator 4.9.23 - (C) 1997-2001 Red Hat, Inc. e outros



<Tab>/<Alt-Tab> entre elementos | <Espaço> seleciona | <F12> próxima tela

Para terminar o programa **Xconfigurator** apresenta uma tela informando os arquivo onde a configuração do ambiente gráfico foi gravada. Pressione OK para terminar:



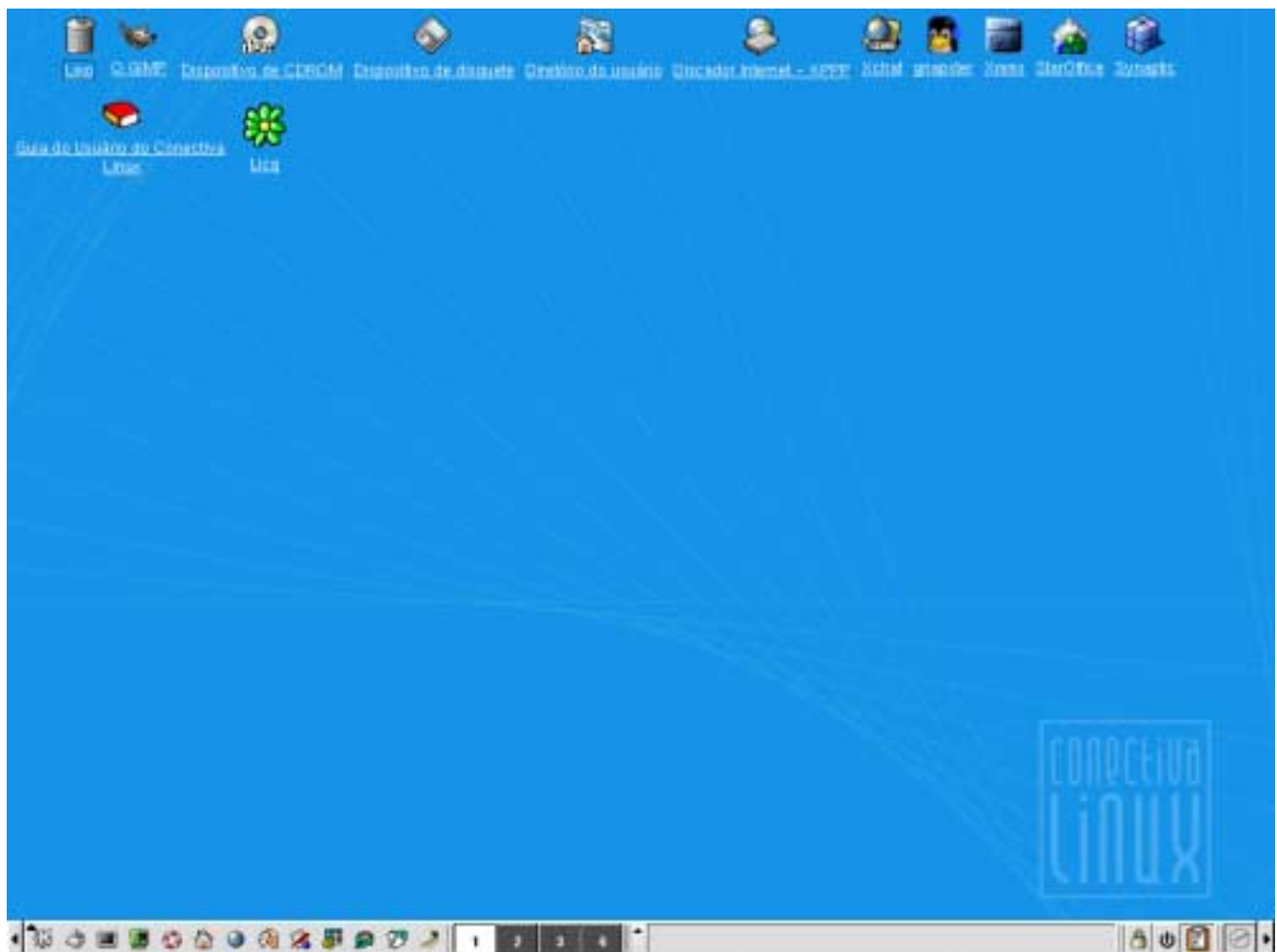
Se as opções selecionadas no **Xconfigurator** forem coerentes com sua placa e monitor de vídeo, então, você estará pronto para carregar o modo gráfico do Linux, digitando:

```
startx
```

O carregamento do ambiente gráfico começa com a exibição de várias mensagens referentes à sua configuração:

```
(**) XKB: geometry: "pc"
(**) XKB: rules: "xfree86"
(**) XKB: model: "pc105"
(**) XKB: layout: "us"
(**) Mouse: type: Microsoft, device: /dev/ttyS0, baudrate: 1200
(**) Mouse: buttons: 3, 3 button emulation (timeout: 50ms)
(**) SUGA: Graphics device ID: "Trident TGUI9688 (generic)"
(**) SUGA: Monitor ID: "Generic!Super VGA, 1024x768 a 87 Hz entrelaçado, 800x600
a 56 Hz"
(--) SUGA: Mode "640x480" needs hsync freq of 37.86 kHz. Deleted.
(--) SUGA: Mode "640x480" needs hsync freq of 36.46 kHz. Deleted.
(--) SUGA: Mode "640x480" needs hsync freq of 37.58 kHz. Deleted.
(--) SUGA: Mode "800x600" needs hsync freq of 37.88 kHz. Deleted.
(--) SUGA: Mode "640x480" needs hsync freq of 43.27 kHz. Deleted.
(--) SUGA: Mode "1152x864" needs hsync freq of 43.92 kHz. Deleted.
(--) SUGA: Mode "800x600" needs hsync freq of 48.88 kHz. Deleted.
(--) SUGA: Mode "1024x768" needs hsync freq of 48.36 kHz. Deleted.
(--) SUGA: Mode "640x480" needs hsync freq of 53.81 kHz. Deleted.
(--) SUGA: Mode "1152x864" needs hsync freq of 53.51 kHz. Deleted.
(--) SUGA: Mode "800x600" needs hsync freq of 55.84 kHz. Deleted.
(--) SUGA: Mode "1024x768" needs hsync freq of 56.48 kHz. Deleted.
(--) SUGA: Mode "1280x1024" needs hsync freq of 51.82 kHz. Deleted.
(--) SUGA: Mode "800x600" needs hsync freq of 64.82 kHz. Deleted.
(--) SUGA: Mode "1024x768" needs hsync freq of 62.58 kHz. Deleted.
```

Em seguida um gerenciador de janela (KDE) é disponibilizado para você iniciar o trabalho no ambiente gráfico. Para acessar os programas clique no menu **K** localizado no canto inferior esquerdo da tela:



Para sair do KDE, no menu **K**, clique em **Sair** ou pressione as teclas **CTRL – ALT – BACKSPACE**.